



**Intervenció arqueològica al carrer de Milans
4, carrer d'en Gignàs 3, carrer d'Ataülf s/n.
Codi 043/15.**

(Barcelona, Barcelonès)

Abril 2015

Nº Expedient:

470 K121 NB-2015/1-12165

470 K121 NB-2015/2-12216

Jordi Petit Gil

Jordi Chorén Tosar



ABANS. SERVEIS CULTURALS S.L.

c. Ventura Plaja 30-32, Àtic 1^a

08028 Barcelona

Tel.: 667 746 340 /637 794 864

ivansalvado.abans@gmail.com /jordichoren.abans@gmail.com

www.facebook.com/Abans

Arqueòleg director

Jordi Petit Gil

A handwritten signature in blue ink, consisting of a vertical line on the left and a series of loops and strokes on the right.

Coordinador i arqueòleg tècnic

Jordi Chorén Tosar

A handwritten signature in blue ink, featuring several overlapping horizontal loops and a final stroke extending to the right.

A Barcelona, 05 de maig de 2015

Índex

| | |
|--|----|
| Fitxa tècnica | 4 |
| Motius de la intervenció | 5 |
| Localització | 6 |
| Marc geogràfic i geològic..... | 7 |
| Síntesi històrica i antecedents arqueològics | 8 |
| Desenvolupament dels treballs arqueològics | 9 |
| Conclusions i interpretació..... | 11 |
| Afectació arqueològica | 13 |
| Bibliografia | 15 |
| Annexos | 16 |
| Annex 1 | 17 |
| Fitxes..... | 17 |
| Fitxes d'unitats estratigràfiques | 18 |
| Fitxes d'estructures | 19 |
| Fitxes de paviments | 22 |
| Fitxes de negatius i interestrats | 23 |
| Annex 2 | 24 |
| Inventaris..... | 24 |
| Inventari de material arqueològic | 25 |
| Taula de codis per a l'inventariat de materials arqueològics | 26 |
| Annex 3 | 40 |
| Documentació fotogràfica | 40 |
| Annex 4 | 48 |
| Planimetries | 48 |
| Índex de plànols | 49 |

Fitxa tècnica

| | |
|-----------------------------------|--|
| Nom de la intervenció | Carrer de Milans, 4, carrer d'en Gignàs, 3, carrer d'Ataülf, s/n |
| Municipi | Barcelona |
| Comarca | Barcelonès |
| Coordenades UTM ETRS89 | X: 431393.4 / Y: 4581335.4 |
| Alçada | 9'1m s.n.m. |
| Tipus de jaciment | Urbà |
| Tipus d'intervenció | Preventiva |
| Tipus d'activitat | Control, excavació |
| Resultat de la intervenció | Negatiu |
| Cronologia | Segona meitat segle XIX |
| Dates de la intervenció | Permís:13/04/2015 a 24/04/2015 Permís tractament de restes no extretes: termini de realització dins el permís vigent fins a 24/04/2015. |
| Coordinador | Jordi Chorén Tosar |
| Arqueòleg director | Jordi Petit Gil |
| Arqueòleg tècnic | Jordi Chorén Tosar |
| Auxiliars d'arqueologia | Marta Maragall Moreno, Maria Pujals i Bultó, Carles Aguilar Gil |
| Dibuix de camp | Jordi Chorén Tosar |
| Topografia | Obra |
| Infografia | Jordi Chorén Tosar, Markary García Álvarez |
| Propietari de la finca | ALEX ALEXIS. REAL ESTATE S.L. |
| Règim jurídic de la finca | Privat |
| Promoció i finançament | ALEX ALEXIS. REAL ESTATE S.L. |
| Codi | 043/15 |
| Superfície afectada | 2m ² |
| Protecció existent | Zona d'Interès Arqueològic |

Motius de la intervenció

La present intervenció arqueològica es situa al local de la planta baixa de la finca situada entre els carrers de Milans 4, carrer de Gignàs, 3 i carrer d'Ataülf, s/n. En aquest espai s'està duent a terme un projecte de reformes i rehabilitació de l'esmentat local, destinat a usos de restauració, el qual implica la realització d'un rebaix per una arqueta pel servei d'incendis i la seva connexió amb la xarxa d'aigües al carrer Milans.

Part d'aquestes tasques ja s'havien realitzat sense comptar amb control arqueològic, fet que motivà que des del Servei d'Arqueologia de l'Ajuntament de Barcelona es comunicés a la promoció d'obra l'obligatorietat de realitzar un control i/o excavació arqueològics de tots els rebaixos pendents, així com la realització d'un sondeig arqueològic per tal de recuperar informació crono-estratigràfica de la zona.

Aquests treballs van ser portats a terme per l'empresa d'arqueologia **ABANS. Serveis Culturals S.L.**, sota la direcció científica de l'arqueòleg Jordi Petit i la coordinació tècnica de l'arqueòleg Jordi Chorén.

Localització



Fig. 1. Plànol topogràfic de situació de la intervenció. Extret de: www.icc.cat, retocat. Basat en base topogràfica E: 1/5000



Fig. 2. Ortofotomapa de situació de la intervenció. Extret de: www.icc.cat, retocat. Basat en base topogràfica E: 1/5000

| | |
|-------------------------------|--|
| Municipi | Barcelona |
| Comarca | Barcelonès |
| Context | Zona urbana. Local que ocupa la part inferior de la finca amb façana a carrer de Milans, 4, carrer d'en Gignàs, 3 i carrer d'Ataülf, s/n (Ciutat Vella). |
| Coordenades UTM ETRS89 | X: 431393.4 / Y: 4581335.4 |
| Alçada | 9'1m s.n.m. |

Marc geogràfic i geològic

La ciutat de Barcelona ocupa un pla inclinat, que s'estén des de la Serra de Collserola a la mar i entre els rius Llobregat i Besòs, amb un subsòl de característiques molt diverses.

La serra de Collserola, així com els turons de Monterols, el Putxet, el Carmel i la Rovira, que s'alineen al peu de la serra, són format per pissarres i gresos intruïts per granitoides i, localment, per calcàries; totes aquestes roques són d'edat paleozoica (entre 500 i 300 milions d'anys). Un sistema de falles esglaona aquests conjunts de roques fins a sota el mar.

Als graons més baixos, sobre les roques paleozoiques, hi ha dipòsits més moderns, del Neogen, en concret del Miocè (entre 25 i 5 milions d'anys) amb abundants restes fòssils marins que es poden observar a Montjuïc, i del Pliocè (entre 5 i 2 milions d'anys que afloren en petits relleus com el Mont Taber, l'indret on s'instal·là el primer assentament romà de la ciutat.

Al pla de Barcelona tots els materials paleozoics, miocens i pliocens són recoberts per dipòsits del Quaternari antic o Plistocè (entre 2 milions d'anys i uns 8.000 anys) damunt dels quals hi ha materials més recents, de l'Holocè (dels darrers 8.000 anys).

Al peu de la serra de Collserola aquests dipòsits són formats per arrossegalls procedents d'aquests relleus i a la part baixa de la ciutat per dipòsits de platja o d'antigues maresmes, que permeten reconstruir el traçat del litoral en diferents moments del passat. A banda i banda del pla de Barcelona i, separats per Montjuïc, s'estenen els deltes del Llobregat i del Besòs.

Síntesi històrica i antecedents arqueològics

Les finques afectades per la present intervenció arqueològica preventiva, es situen a la zona exterior de la muralla de la colònia de Barcino, a la seva àrea portuària, com testimonia l'existència de les restes localitzades a la intervenció de carrer de Colom 9-carrer de la Plata 1 i possiblement al carrer Ample 46, i les termes marítimes situades a banda i banda de la porta de mar de la ciutat (CHORÉN, en premsa).

Així mateix en altres intervencions properes s'ha pogut documentar la presència de restes d'època romana, en concret, als núm. 17-19 del carrer d'en Gignàs un paviment *d'opus signinum* corresponent possiblement al fons d'un dipòsit (a una cota de 5'04m s.n.m.) i d'un mur de carreus (a una cota de 5'52m s.n.m.), ambdós datables de voltants del segle I-II dC, quedant amortitzats entre la segona meitat del segle II i el segle IV-V dC, i també al carrer de Riudarenes, 5-9, es van documentar estructures romanes de tipus indeterminat, datables d'entre els segles III-IV dC.¹

D'altra banda l'ocupació del lloc perdurà al llarg de l'edat mitjana fins a l'actualitat, essent un dels primers punts d'expansió urbanística de la ciutat, documentant-se un forn de pa a aquesta àrea ja al segle XIII, la qual es troba propera al límit sud dels jardins que van ser coneguts com a "Verger de la Reina", els quals formaren part del Palau Reial Menor (CHORÉN, en premsa).

A mitjans del segle XIX, aquesta zona quedà molt transformada, enderrocant-se moltes edificacions per construir-ne de noves, encara existents, com és el cas del present edifici, construït a la dècada dels anys 60 del segle XIX.

¹ Informació extreta del PIA elaborat pel Servei d'Arqueologia de Barcelona.

Desenvolupament dels treballs arqueològics

Al llarg de la present intervenció s'han dut a terme tasques de recuperació d'informació del rebaix ja efectuat sense control arqueològic, destinat a ubicar l'arqueta i posteriorment ampliar aquest rebaix amb un sondeig arqueològic que permetés recuperar la informació estratigràfica del lloc i poder documentar el mur aparegut dins l'esmentat rebaix.

Aquest sondeig inicialment havia de presentar una planta quadrangular amb 1'5m de costat, tot assolint una fondària de 1'5m respecte al nivell del paviment actual. Tanmateix, donada l'existència d'estructures del local, així com de la fonamentació d'una de les columnes de suport del sostre del local, la forma es va adaptar, englobant el rebaix original, el qual també va ser rebaixat fins la cota esmentada, i repicant el punt de contacte del mur amb la fonamentació del mur de façana del carrer Milans.

Sondeig 1:

Localitzat a l'interior de la façana que dona al carrer de Milans, just a tocar de la porta, es va assolir una cota de 7'50m s.n.m., finalitzant-se a l'estrat UE 7, datable a segona meitat del segle XIX.

Sota les pavimentacions de rajols hidràulics i la seva preparació (UE 1) del local actual, es va posar al descobert la banquetta de fonamentació del mur de façana del carrer Milans (UE 5), el mur UE 2, l'estrat UE 3 i la sabata de fonamentació UE 4.

L'estrat UE 3 era format per sorra barrejada amb argila, de color marró, amb restes de runa contemporània, adossant-se a la resta d'estructures mencionades.

L'estructura murària (UE 2), s'adossa a l'angle intern de la banquetta de fonamentació (UE 5) de la façana del carrer Milans amb la de carrer Ataülf, seguint una orientació aproximadament paral·lela a la façana del carrer Gignàs. Era bastida amb pedres de mida mitjana i petita, amb fragments de rajols i totxo massís, formant filades, quedant tot lligat amb morter de calç sorrenc de color beige - blanquinós, el qual apareixia just sota les pavimentacions actuals (UE 1), podent-se observar una longitud de 2m, amb una amplada de 0'60m i una alçada observable de 1'20m, tot continuant fora dels límits del sondeig tant en fondària com longitudinalment.

Aquesta estructura es correspondria amb una fonamentació de reforç interna de l'edifici que lligaria les façanes entre elles, essent datable com la resta de l'edifici a la dècada de 1860.

Tota l'estratigrafia detectada en el sondeig se li adossava. Així, per sota de l'esmentat estrat UE 3, es va localitzar les restes de pavimentació UE 6, formada per una capeta de morter de calç i terra compactat, resultat possiblement de la compactació dels rebliments constructius interiors, durant les tasques d'aixecament de l'edifici.

Aquesta pavimentació ja quedava afectada pel rebaix de construcció (UE 8) de la sabata de la columna (UE 4), la qual era realitzada a encofrat perdut a base de pedres de mides diverses i fragments de totxo massís, continuant fora dels límits del sondeig tant en superfície com en fondària.

Sota el paviment UE 6, tan sols es va poder documentar un estrat més (UE 7), format per bossades sorrenques i argiloses, amb restes de morter de calç de diferents colors i composicions, apareixent dues ales de tègula plana i un fragment d'*opus signinum*, però també teula aràbiga, així com una mostra de ceràmica diversa, des d'època romana (Terra sigil·lada Sudgàlica) a porcellana (tipus Pickman/La Cartuja), passant per ceràmiques vidrades d'època medieval i moderna. Aquest estrat continuava per sota de la cota assolida, desconeixent-se, igual que en el cas de la sabata UE 4, la banquetta UE 5 i la fonamentació UE 2, la seva fondària.

Totes les dades recollides, així com els paral·lels constructius coneguts a la mateixa zona semblen indicar que l'estrat UE 7 es tractaria d'un rebliment del rebaix realitzat a la dècada de 1860 per bastir l'edifici actual, i que degué ocasionar la destrucció total o parcial de les ocupacions anteriors, que a tenor dels materials identificats s'iniciaria ja com a mínim en època romana, mentre que les estructures identificades formen part de la fonamentació de l'edifici (UE 2 i 5) i del suport del sostre del local (UE 4).

Conclusions i interpretació

Durant les obres de reforma del local situat a la finca del carrer Milans, 4, carrer d'en Gignàs, 3, carrer d'Ataülf, s/n, es va dur a terme el rebaix per la construcció d'una arqueta sense control arqueològic, localitzant-se un mur d'atribució cronològica desconeguda.

Assabentat d'aquest fet el Servei d'Arqueologia de l'Ajuntament de Barcelona, i donat l'alt risc d'aparició de restes romanes i medievals d'aquest sector de la ciutat, així com per l'incompliment de la llicència d'obra que la supeditava a un control arqueològic dels treballs que afectessin al subsòl, s'obligà a la promoció d'obra a realitzar, en el punt on s'havia fet el rebaix, un sondeig arqueològic que permetés recuperar la informació crono-estratigràfica que s'hagués pogut perdre, ampliant la cota de profunditat fins als 1'5m. I, posteriorment, es realitzà el control de desmuntatge necessari per ubicar una connexió amb la xarxa d'aigües i l'esmenta arqueta. Aquests treballs van ser realitzats per l'empresa ABANS Serveis Culturals s.l., quedant fora d'aquesta obra el rebaix a realitzar per empalmar amb l'arqueta del carrer, treballs que es realitzaran en un futur a càrrec d'AGBAR.

En un inici es plantejà la realització d'un sondeig d'1'5m de costat, amb el mur com a límit d'un dels costats, però un cop a l'obra, es modificà parcialment, d'acord amb els serveis tècnics de l'Ajuntament de Barcelona, per veure la relació que el mur identificat (UE 2) tenia amb la banqueteta de fonamentació de la façana del carrer Milans, així com evitant que el sondeig englobés la sabata de fonamentació de la columna metàl·lica que sustenta el forjat de la primera planta UE 4), reduint-se l'amplada del sondeig fins al metre, però englobant el rebaix de l'arqueta dins la intervenció per aprofundir tot l'espai rectangular resultant fins a la cota d'1'5m.

La present intervenció tan sols ha permès documentar el sistema de construcció de l'edifici actual, catalogat al 1860, ja conegut en altres edificis del barri de la Mercè (CHORÉN, en premsa), consistent en realitzar un gran rebaix en el subsòl sorrenc inestable, bastir les banquetes de façanes i lligar-les amb riostes aixecades a l'aire lliure, reblint els espais buits resultants amb els propis materials extrets durant els rebaixos.

Així, a la banqueteta de fonamentació de la façana del carrer Milans (UE 5), se li adossava la riosta documentada inicialment (UE 2), la qual era aixecada a l'aire lliure, adossant-se el rebliment constructiu UE 7, el qual presentava materials ceràmics que abastaven des de l'època romana (Terra Sigil·lada Sudgàl·lica, tègula, fragments d'*opus signinum*...) fins a ceràmica del segle XIX

tipus Pickman / La Cartuja. Aquests materials podrien provenir dels rebaixos efectuats al mateix solar, essent possible que en algun altre punt de l'edifici actual o a una cota inferior hi hagin alguna resta arqueològica encara conservada.

Per tal de compactar i assentar aquest rebliment, es va bastir la pavimentació de morter de calç UE 6, la qual s'adossava al mur UE 2, deixant encara uns quinze centímetres a l'aire lliure, segurament efecte de la compactació dels rebliments inferiors.

A aquesta cota es va realitzar el rebaix (UE 8), per construir la sabata de fonamentació UE 4, per aguantar la columna metàl·lica que sustenta al seu temps el forjat de la primera planta.

Un cop aixecada aquesta sabata, es va acabar de reblir amb l'estrat UE 3, fins a la cota superior de la banquetta de façana UE 5 i de la riosta UE 2, essent la cota a la qual es va assentar la pavimentació original i la seva preparació (UE 1), que amb diverses reparacions es va mantenir fins a l'actualitat.

Un cop documentat que totes les evidències estratigràfiques recollides pertanyien a la fase constructiva de l'edifici actual (1860), es va autoritzar a efectuar el desmuntatge parcial de la riosta UE 2 i de la banquetta UE 4, per tal de deixar l'espai de connexió necessari des de la nova arqueta fins a la línia de façana. Ja més endavant AGBAR serà l'encarregada de realitzar el rebaix al carrer per empalmar des d'aquest punt amb l'arqueta situada al carrer, sense que això afecti a l'inici d'activitats del nou local.

Afectació arqueològica

La realització d'un sondeig al solar objecte d'intervenció ha donat com a resultat l'aparició d'una sabata constructiva que no serà afectada. Diverses estructures s'han respectat durant les tasques d'excavació arqueològica i no resultaran afectades per les obres.

Per tal de poder continuar amb les tasques d'execució de l'obra, es va haver de tornar a reblir el sondeig i afectar parcialment a l'estructura murària UE 2 (desmuntant uns 40cm d'amplada i profunditat per poder passar una canonada) i la banqueteta de fonamentació de la façana (UE 5), que fou perforada des de l'interior de l'edifici (20cm de diàmetre), per tal de deixar el forat per poder connectar més endavant, des de l'arqueta del carrer, en una intervenció a realitzar per part d'AGBAR i que no condiciona la inauguració del negoci.

| Tipus | UE | Desmuntatge | Rebliment | Cronologia preliminar |
|--------------------------|----|-------------|-----------|-----------------------|
| Mur de fonamentació | 2 | Parcial | Indefinit | 1860 |
| Banqueta de fonamentació | 5 | Parcial | Indefinit | 1860 |

Estructures afectades:

| UE: | Fotografia: | Cronologia: |
|---|-------------|-------------|
| 2 | 1, 2, 3 | 1860 |
| <p>Definició: Restes d'una fonamentació bastida amb pedres de mida petita i mitjana, amb fragments de totxo massís i rajols, lligats amb morter de calç sorrenc de color beige - blanquinós localitzada al sondeig 1. Mesures: longitud observable 2m, ample 0'60m, potència observable 1'20m. Aquesta estructura continua fora del límit del sondeig tant en superfície com en fondària.</p> | | |
| <p>Afectació: Desmuntatge parcial i rebliment indefinit.</p> | | |

| UE: | Fotografia: | Cronologia: |
|--|-------------|-------------|
| 5 | 1, 2 | 1860 |
| <p>Definició: Banqueta de fonamentació de la façana de l'edifici al carrer Milans, a la qual s'adossa el mur UE 2. Construït amb pedres de mida petita i mitjana, amb fragments de totxo massís i rajols, lligats amb morter de calç sorrenc de color blanquinós localitzada al sondeig 1. Mesures observables: longitud 1m, ample 0'20m, potència observada 0'40m. Se'n desconeix la seva potència total, continuant així mateix fora dels límits del sondeig tant en superfície com en fondària.</p> | | |
| <p>Afectació: Perforació d'uns 20cm de diàmetre i rebliment indefinit.</p> | | |

Bibliografia

- CARANDINI, A. (1997): *Historias en la tierra. Manual de excavación arqueológica*. Editorial Crítica. Barcelona.
- CHORÉN, J. (En premsa): *Noves dades sobre l'origen i evolució del barri de La Mercè de Barcelona*. A: Actes del V Congrés d'Arqueologia Medieval i Moderna de Catalunya, Barcelona, 22-25 de maig de 2014. Editat per ACRAM / Ajuntament de Barcelona.
- D.D.A.A. (Inèdit): Projecte d'Intervenció Arqueològica. Carrer de Milans, 4/ Carrer d'en Gignàs, 3/ Carrer d'Ataülf s/n. Districte de Ciutat Vella. Barcelona (Barcelonès). Servei d'Arqueologia de Barcelona, abril 2015. Ajuntament de Barcelona.
- HARRIS, E. (1991): *Principios de estratigrafía arqueológica*. Editorial Crítica. Barcelona.
- www.icc.cat



Annexos



Annex 1

Fitxes

| | | | | | | | |
|------------------|--|------------|-------|--------------------|----------------------------|--------------|------|
| UE | 3 | Sector | Àmbit | Sondeig | 1 | | |
| Definició | Estrat de reompliment | Color | Marró | Textura | Terrosa | Potència (m) | 0,14 |
| Consistència | Compacta | Cronologia | 1860 | Criteri de datació | Absoluta per estratigrafia | | |
| Descripció | Estrat de color marró sota el paviment UE 1, que s'adossa al mur UE 2 i la sabata UE 4, cobrint el paviment UE 6. Format per sorra i restes de runa contemporània, no aporta materials ceràmics. S'inicia a la cota superior del mur UE 2. | | | | | | |
| Interpretació | Rebliment constructiu abocat per acabar d'anivellar la superfície abans de pavimentar l'edifici, sobre la compactació UE 6 dels rebliments constructius inferiors. | | | | | | |
| Ref. fotogràfica | [Redacted] | | | | | | |
| Igual a | [Redacted] | | | Cobreix a | [Redacted] | | |
| | | | | 3,6 | | | |
| Adossat a | [Redacted] | | | Reomple a | [Redacted] | | |
| 2,4,5 | | | | | | | |
| En contacte amb | [Redacted] | | | Se li adossa | [Redacted] | | |
| Tallat per | [Redacted] | | | Cobert per | [Redacted] | | |
| Se li assenta | [Redacted] | | | | | | |

| | | | | | | | |
|------------------|---|------------|-------|--------------------|----------------------------|--------------|---|
| UE | 7 | Sector | Àmbit | Sondeig | 1 | | |
| Definició | | Color | Marró | Textura | Sorrenca | Potència (m) | 1 |
| Consistència | Solta | Cronologia | 1860 | Criteri de datació | Absoluta per estratigrafia | | |
| Descripció | Estrat de color marró sota el paviment UE 6, format per clapes de sorra i d'argila de color ataronjat, així com fragment de morter de calç, presentant materials barrejats des d'època romana fins al segle XIX. Continua sota la cota de profunditat que assoleix el sondeig. | | | | | | |
| Interpretació | Abocament constructiu de l'edifici per reblir els rebaixos efectuats per bastir les fonamentacions. Presenta materials barrejats de tots els períodes ocupacionals de la zona des de l'època romana, que podrien provindre de la destrucció de l'estratigrafia d'aquest mateix solar. | | | | | | |
| Ref. fotogràfica | [Redacted] | | | | | | |
| Igual a | [Redacted] | | | Cobreix a | [Redacted] | | |
| Adossat a | [Redacted] | | | Reomple a | [Redacted] | | |
| 2 | | | | | | | |
| En contacte amb | [Redacted] | | | Se li adossa | [Redacted] | | |
| Tallat per | [Redacted] | | | Cobert per | [Redacted] | | |
| 8 | | | | | | | |
| Se li assenta | [Redacted] | | | | | | |
| 6 | | | | | | | |

UE 2 Sector Sondeig 1 Àmbit MR
 Definició Fonament Ampl/Long/Alç (m) 0,6 / 2 / 1,3 Orientació Nord-est -
 Tipus de parament Paredat Tècnica constructiva Maçoneria
 Tipus de filades Regulars Criteri de datació Absoluta per estratigrafia
 Ref. fotogràfica Cronologia 1860

Descripció Mur que apareix sota les pavimentacions del local actual, adossant-se a la banqueta de la façana UE5. Bastit amb pedres de mida mitjana i petita lleugerament desbastades, disposades en filades més o menys regulars, amb fragments de maó massís, tot lligat amb morter de calç de color beige-blanquinós amb nòdols de calç i sorreta que li fa d'àrid. Continua fora dels límits del sondeig en longitud i fondària.

Interpretació Riosta de l'edifici de 1860.

| | |
|-----------------------|--|
| Tipus de teula | Àrab <input type="checkbox"/> Tegula <input type="checkbox"/> Imbrex <input type="checkbox"/> |
| Materials | <input type="checkbox"/> Argila <input type="checkbox"/> Ceràmica <input type="checkbox"/> Graves <input checked="" type="checkbox"/> Maó <input checked="" type="checkbox"/> Morter <input checked="" type="checkbox"/> Pedra <input type="checkbox"/> Terra <input type="checkbox"/> Teula <input type="checkbox"/> Tova <input checked="" type="checkbox"/> Rajoles <input type="checkbox"/> |
| Components del morter | <input checked="" type="checkbox"/> Calç <input type="checkbox"/> Carbons <input type="checkbox"/> Cendra <input type="checkbox"/> Ceràmica <input type="checkbox"/> Graves <input type="checkbox"/> Terra <input type="checkbox"/> Xamota <input checked="" type="checkbox"/> Sorra Granulometria <input type="checkbox"/> Fina (0-2 mm) <input checked="" type="checkbox"/> Mitjana (2-5 mm) <input type="checkbox"/> Grossa (+5mm) |
| Tipus de pedres | <input type="checkbox"/> Carreuons <input type="checkbox"/> Carreus <input type="checkbox"/> Còdols <input checked="" type="checkbox"/> Desbastades <input type="checkbox"/> Sense treballar Dimensions <input checked="" type="checkbox"/> Petita (0-10cm) <input checked="" type="checkbox"/> Mitjana (10-30 cm) <input type="checkbox"/> Gran (->30cm) |
| Tipus de maons | <input checked="" type="checkbox"/> Massissos <input type="checkbox"/> Totxo Dimensions Gruix /Ampl./long. (cm) 0,04 / - / - |

Igual a
 Solidari amb
 Cobert per
 Tallat per
 Se li adossa 3,6,7
 Adossat a 5
 Reomplert per
 Reomple a
 Assentat a
 Se li assenta 1
 Tapia a
 Tapiat per

UE 4 Sector Sondeig 1 Àmbit MR
 Definició Fonament Ampl/Long/Alç (m) 0,2 / 0,6 / 1,15 Orientació -
 Tipus de parament Encofrat perdut Tècnica constructiva Encofrat
 Tipus de filades No segueix filades Criteri de datació Absoluta per estratigrafia
 Ref. fotogràfica Cronologia 1860
 Descripció Estructura detectada a l'angle sud del sondeig, bastida amb pedres de mides diverses i algun fragment de maó massís, quedant tot lligat amb abundant morter de calç de color blanc, bastida a l'encofrat perdut dins el rebaix UE 8. Continua fora dels límits del sondeig tant en superfície com en fondària.

Interpretació Sabata de fonamentació de la columna metàl·lica que sustenta el forjat de la primera planta.

| | |
|-----------------------|---|
| Tipus de teula | Àrab <input type="checkbox"/> Tegula <input type="checkbox"/> Imbrex <input type="checkbox"/> |
| Materials | <input type="checkbox"/> Argila <input type="checkbox"/> Ceràmica <input type="checkbox"/> Graves <input checked="" type="checkbox"/> Maó <input checked="" type="checkbox"/> Morter <input checked="" type="checkbox"/> Pedra <input type="checkbox"/> Terra <input type="checkbox"/> Teula <input type="checkbox"/> Tova <input type="checkbox"/> Rajoles <input type="checkbox"/> |
| Components del morter | <input checked="" type="checkbox"/> Calç <input type="checkbox"/> Carbons <input type="checkbox"/> Cendra <input type="checkbox"/> Ceràmica <input type="checkbox"/> Graves <input type="checkbox"/> Terra <input type="checkbox"/> Xamota <input type="checkbox"/> Granulometria <input type="checkbox"/> Fina (0-2 mm) <input checked="" type="checkbox"/> Mitjana (2-5 mm) <input type="checkbox"/> Grossa (+5mm) |
| Tipus de pedres | <input type="checkbox"/> Carreuons <input type="checkbox"/> Carreus <input type="checkbox"/> Còdols <input checked="" type="checkbox"/> Desbastades <input checked="" type="checkbox"/> Sense treballar Dimensions <input type="checkbox"/> Petita (0-10cm) <input checked="" type="checkbox"/> Mitjana (10-30 cm) <input type="checkbox"/> Gran (→30cm) |
| Tipus de maons | <input checked="" type="checkbox"/> Massissos <input type="checkbox"/> Totxo Dimensions Gruix /Ampl./long. (cm) 0,04 / - / - |

Igual a
 Solidari amb
 Cobert per
 Tallat per
 Se li adossa 3
 Adossat a
 Reomplert per
 Reomple a
 Assentat a 8
 Se li assenta 1
 Tapia a
 Tapiat per

UE 5 Sector Sondeig 1 Àmbit MR
 Definició Fonament Ampl/Long/Alç (m) 0,6 / 1 / 1 Orientació Est-oest
 Tipus de parament Paredat Tècnica constructiva Maçoneria
 Tipus de filades No segueix filades Criteri de datació Absoluta per documentació
 Ref. fotogràfica Cronologia 1860
 Descripció Banqueta constructiva bastida amb pedres de mides mitjana i petita i fragment de maó massís, lligats amb morter de calç de color beige-blanquinós amb nòdols de calç i sorreta que li fa d'àrid.
 Interpretació Banqueta de fonamentació de la façana que dona al carrer Milans.

| | |
|-----------------------|--|
| Tipus de teula | Àrab <input type="checkbox"/> Tegula <input type="checkbox"/> Imbrex <input type="checkbox"/> |
| Materials | <input type="checkbox"/> Argila <input type="checkbox"/> Ceràmica <input type="checkbox"/> Graves <input checked="" type="checkbox"/> Maó <input checked="" type="checkbox"/> Morter <input checked="" type="checkbox"/> Pedra <input type="checkbox"/> Terra <input type="checkbox"/> Teula <input type="checkbox"/> Tova <input type="checkbox"/> Rajoles <input type="checkbox"/> |
| Components del morter | <input checked="" type="checkbox"/> Calç <input type="checkbox"/> Carbons <input type="checkbox"/> Cendra <input type="checkbox"/> Ceràmica <input type="checkbox"/> Graves <input type="checkbox"/> Terra <input type="checkbox"/> Xamota <input checked="" type="checkbox"/> Sorra Granulometria <input type="checkbox"/> Fina (0-2 mm) <input checked="" type="checkbox"/> Mitjana (2-5 mm) <input type="checkbox"/> Grossa (+5mm) |
| Tipus de pedres | <input type="checkbox"/> Carreuons <input type="checkbox"/> Carreus <input type="checkbox"/> Còdols <input checked="" type="checkbox"/> Desbastades <input type="checkbox"/> Sense treballar Dimensions <input checked="" type="checkbox"/> Petita (0-10cm) <input checked="" type="checkbox"/> Mitjana (10-30 cm) <input type="checkbox"/> Gran (→30cm) |
| Tipus de maons | <input checked="" type="checkbox"/> Massissos <input type="checkbox"/> Totxo Dimensions Gruix /Ampl./long. (cm) 0,04 / - / - |

Igual a
 Solidari amb
 Cobert per
 Tallat per
 Se li adossa 2,3
 Adossat a
 Reomplert per
 Reomple a
 Assentat a
 Se li assenta 1
 Tapia a
 Tapiat per

| | | | |
|----------------------|---|------------------|-----------------------------|
| UE | 1 Sector | Àmbit | Sondeig |
| Definició | Paviment hidràulic | T. constructiva | Enrajolat a junta correguda |
| Components | Rajols hidràulics | Cronologia | Finals s.XIX- segle XX |
| Gruix /Ampl./Long.(m | 0,25 / Local / - | Ref. fotogràfica | |
| Descripció | Paviment de rajols hidràulics, format per diverses refaccions, amb rajols quadrats de 15x15, i també hexagonals, amb una preparació de totxo massís i morter, que s'assenta sobre la banqueteta de construcció de la façana UE 5, el fonament UE 2, la sabata UE 4 i l'estrat UE 3, tot adossant-se a totes les parets del local. | | |
| Interpretació | Paviment original de 1860 que ha anat modificant-se amb el temps, amb diverses refaccions fins al moment actual. | | |
| Igual a | Contemporani a | | |
| Adossat a | Reomple a | | |
| 4,5 | | | |
| Assentat a | Se li adossa | | |
| 2,3,4,5 | | | |
| Tallat per | Cobert per | | |
| Se li assenta | Solidari amb | | |
| Assentat a | Tapia a | | |
| 2,3,4,5 | | | |
| UE | 6 Sector | Àmbit | Sondeig 1 |
| Definició | | T. constructiva | Enrajolat a junta correguda |
| Components | Moter de calç | Cronologia | 1860 |
| Gruix /Ampl./Long.(m | 0,06 / 0,90 / 2 | Ref. fotogràfica | |
| Descripció | Capa de morter de calç compactada, amb restes de cendres a la part superior, que fa una lleugera pendent descendent al llarg de la línia del mur UE 2, al qual s'adossa. S'assenta sobre l'estrat UE 7 i el cobreix l'estrat UE 3, quedant seccionat pel rebaix de construcció UE 9 de la sabata UE 4. | | |
| Interpretació | Pavimentació del moment de construcció de l'edifici per compactar i assentar el rebliment constructiu UE 7, prèviament a la construcció de les columnes que sostenen el forjat de la planta baixa. | | |
| Igual a | Contemporani a | | |
| Adossat a | Reomple a | | |
| 2 | | | |
| Assentat a | Se li adossa | | |
| 7 | | | |
| Tallat per | Cobert per | | |
| 9 | 3 | | |
| Se li assenta | Solidari amb | | |
| Assentat a | Tapia a | | |
| 7 | | | |

| | | | |
|------------------|--|-----------------------|---|
| UE | 8 Sector | Àmbit | Sondeig 1 |
| Definició | Negatiu de construcció | F.Planta Quadrangular | F. secció - Profunditat (m) 1 |
| Orientació | - | Cronologia 1860 | Criteri de datació Relativa per estratigrafia |
| Descripció | Rebaix de planta quadrangular del qual només es documenta una cantonada, a l'angle sud del sondeig, que afecta al paviment UE 6 i l'estrat UE 7, per tal d'assentar la sabata de fonamentació UE 4, a l'encofrat perdut. | | |
| Interpretació | Rebaix de construcció de la sabata UE 4 de la columna metàl·lica que aguanta el forjat de la primera planta. | | |
| Ref. fotogràfica | Reomplert per | | |
| Igual a | Se li adossa | | |
| Talla a | Cobert per | | |
| 6,7 | 3 | | |
| Contemporani a | Se li assenta | | |
| Tallat per | 4 | | |



Annex 2

Inventaris



Inventari de material arqueològic

El siglat del material s'ha efectuat d'acord amb el següent criteri:

| | |
|--|--|
| | Sigles del jaciment: Codi Ajuntament Barcelona 043/15 |
| | Any en que s'ha realitzat la intervenció arqueològica: 15 (2015) |
| | Els següents díigits corresponents a la unitat estratigràfica: 00, 01, 02 , etc.... |
| | Numero de referència de les peces dibuixades: s'inicia sempre a cada estrat a 1 . |

L'inventari del material arqueològic s'ha fet seguint les següents directrius:

A l'encapçalament de la fitxa s'indica el nom de la intervenció **C/ Milans nº4**; el Codi d'intervenció: **043/13** i la UE.

En les següents 11 columnes es detallen les dades de cada una de les peces.

| | |
|---------------------------------------|--|
| <u>Nº Peça:</u> | Indica el número d'inventari de cada peça que presenti alguna particularitat (formes, importacions, decoracions, objectes de metall, objectes singulars, etc...). A cada estrat comença per 1. |
| <u>Quantitat fragments:</u> | Número de fragments inventariats de cada classe o tipus. |
| <u>Classificació:</u> | Ens indica la producció i el tipus de la peça. |
| <u>Definició fragment:</u> | Ens indica el tipus de fragment de la peça inventariada. |
| <u>Forma:</u> | Tipologia de la peça. |
| <u>Tècnica:</u> | Indica si la peça està feta a ma o a torn. |
| <u>Pasta:</u> | Tipus de cocció i de granulometria. |
| <u>Decoració (Externa i interna):</u> | Breu descripció de les decoracions de les peces, tant externes com internes. |
| <u>Acabat (Extern i intern):</u> | Breu descripció dels acabats de les peces, tant extern com intern. |
| <u>Cronologia:</u> | Datació aproximada de la peça. |
| <u>Observacions:</u> | Informació complementària de la peça. |

Taula de codis per a l'inventariat de materials arqueològics

CERÀMICA

1.CLASSIFICACIÓ

| | | | |
|-------|--------------------------------------|-------|---|
| 11000 | Prehistòria | 13050 | campaniana / vernís negre indeterminada |
| 11001 | Neolítica | 13051 | precampaniana |
| 11050 | del Coure | 13052 | campaniana A |
| 11100 | del Bronze | 13053 | campaniana A tardana |
| 11101 | del Bronz antic | 13054 | campaniana B |
| 11102 | del Bronze mig | 13055 | campaniana B-oide |
| 11103 | del Bronze final | 13056 | campaniana C |
| 12000 | Protohistòrica sense determinar | 13057 | campaniana emporitana |
| 12001 | fenò-púnica indeterminada | 13058 | etrusca vernís negre |
| 12002 | fenò-púnica engalba vermella | 13059 | imitacions campanianes |
| 12003 | fenò-púnica engalba negra | 13060 | vernís negre púnic |
| 12004 | no-púnica engalba comuna | | |
| 12005 | grega d'occident | 13100 | terra sigillata indeterminada |
| 12050 | roja a torn | 13101 | presigillata |
| 12051 | engalba roja | 13102 | TS precoç |
| 12052 | pintada | 13103 | TS aretina |
| 12053 | comuna ibèrica | 13104 | TS itàlica |
| 12054 | grisa de la costa catalana | 13105 | TS tardo-itàlica |
| 12055 | grollera | 13106 | TS sudgàl·lica |
| 12056 | grans recipients d'emmagatzematge | 13107 | TS marmorata |
| 13000 | Món Clàssic sense determinar | 13108 | TS clara B |
| 13001 | grega indeterminada | 13109 | TS hispànica tardana |
| 13002 | <i>buchero nero</i> | 13110 | TS hispànica indeterminada |
| 13003 | àtica de figures negres | 13111 | TS africana A |
| 13004 | àtica de figures vermelles | 13112 | TS africana A/D |
| 13005 | àtica vernís negre | 13113 | TS africana A/C |
| 13006 | taller de les petites estampetes | 13114 | TS africana C |
| 13007 | taller de Rhode | 13115 | TS africana D |
| 13008 | taller de Nikia-Ion | 13116 | TS africana indeterminada |
| 13009 | taller de pàteres 3 palmetes radials | 13117 | imitacions TS hispànica |
| | | 13118 | TS clara |
| | | 13119 | TS lucente |

| | | | |
|-------|----------------------------------|-------|---|
| 13120 | paleocristiana grisa | 13300 | àmfora indeterminada |
| 13121 | paleocristiana ataronjada | 13301 | àmfora massaliota |
| 13122 | late Roman C | 13302 | àmfora feno-púnica |
| 13123 | produccions orientals (corintia) | 13303 | àmfora ebussitana |
| 13124 | vidriada romana | 13304 | àmfora romana |
| 13125 | imitacions clara D | 13305 | àmfora greco-itàlica |
| 13126 | paleocristiana pintada | 13306 | àmfora itàlica |
| | | 13307 | àmfora gàl·lica |
| 13150 | parets fines indeterminades | 13308 | àmfora hispànica |
| 13151 | parets fines itàliques | 13309 | àmfora bètica |
| 13152 | parets fines d'Acco | 13310 | àmfora de la Tarraconense |
| 13153 | parets fines sudgàl·liques | 13311 | àmfora lusitana |
| 13154 | parets fines "clofolla d'ou" | 13312 | àmfora africana |
| 13155 | parets fines hispàniques | 13313 | àmfora oriental |
| 13156 | imitacions parets fines | 13314 | suports d' àmfores |
| | | 13315 | amforiscs |
| 13200 | llàntia indeterminada | 13316 | disc de terra cuita |
| 13201 | llàntia grega | 13317 | taps |
| 13202 | llàntia republicana | 13318 | fragments de vasos retallats |
| 13203 | llàntia republicana vernís negre | 13319 | altres accessoris |
| 13204 | llàntia imperial | 13320 | dolia |
| 13205 | llàntia imperial de volutes | 13321 | àmfora rodia |
| 13206 | llàntia imperial de disc | 13322 | àmfora corintia |
| 13207 | llàntia africana de canal | 13323 | àmfora Samos |
| 13208 | llàntia africana | | |
| 13209 | llàntia africana paleocristiana | 13400 | comuna a torn oxidada d'època indeterminada |
| 13210 | llàntia africana ARS | 13401 | comuna a mà oxidada d'època indeterminada |
| | | 13402 | comuna a torn reduïda d'època indeterminada |
| 13250 | comuna oxidada | 13403 | comuna a mà reduïda d'època indeterminada |
| 13251 | comuna reduïda | 13404 | comuna oxidada d'època indeterminada |
| 13252 | comuna baix-imperial | 13405 | comuna reduïda d'època indeterminada |
| 13253 | comuna engalba blanca | 13406 | comuna a torn bescuitada indeterminada |
| 13254 | comuna engalba negra | | |
| 13255 | comuna engalba vermella | 13500 | comuna oxidada medieval |
| 13256 | comuna roig pompeïà | 13501 | comuna reduïda medieval |
| 13257 | comuna itàlica | 13502 | comuna bescuitada medieval |
| 13258 | comuna africana de cuina | | |
| 13259 | comuna emporitana oxidada | | |
| 13260 | comuna de cuina acurada | | |
| 13261 | imitacions de comuna africana | | |
| 13262 | comuna bescuitada | | |
| 13263 | ceràmica comuna de Lípari | | |
| 13264 | ceràmica daurada | | |
| 13265 | ceràmica eivissenca tardo antiga | | |
| 13266 | ceràmica de Pantelleria | | |
| 13267 | ceràmica itàlica tardo antiga | | |

| | | | |
|-------|---------------------------------------|-------|--|
| 14000 | Món medieval i modern indeterminat | 14125 | blanca i blava de la figueta |
| 14001 | comuna oxidada a mà | 14126 | blanca i blava de la cirera |
| 14002 | comuna oxidada a torn | 14127 | blanca i blava Paterna-Manises |
| 14003 | comuna oxidada vidriada | 14129 | blanca i groga "orla d'influència del Renaixement" |
| 14004 | comuna reduïda a mà | | |
| 14005 | comuna reduïda a tonr | 14200 | reflex metàl·lic |
| 14006 | comuna reduïda vidriada | 14201 | reflex metàl·lic producció catalana |
| | | 14202 | reflex metàl·lic de l'ungla |
| 14050 | islàmica indeterminada | 14203 | reflex metàl·lic de sanefa amb gallons |
| 14051 | islàmica verd-manganès | 14204 | reflex metàl·lic de sanefa amb fulles |
| 14052 | islàmica melada | 14205 | reflex metàl·lic de sanefa en negatiu |
| 14053 | islàmica corda seca total | 14206 | reflex metàl·lic decoració floral |
| 14054 | islàmica corda seca parcial | 14207 | reflex metàl·lic de fons picat |
| 14055 | islàmica esgrafiada | 14208 | reflex metàl·lic de pinzell-pinta |
| 14056 | islàmica pintada | 14209 | reflex metàl·lic decoració geomètrica |
| 14057 | islàmica daurada reflex metàl·lic | 14210 | reflex metàl·lic amb lletres o anagrames |
| 14058 | islàmica a motlle | 14211 | reflex metàl·lic i blava |
| 14059 | islàmica comuna oxidada | 14212 | reflex metàl·lic de Paterna |
| 14060 | islàmica comuna reduïda | 14213 | reflex metàl·lic de Manises |
| 14061 | islàmica manganès sota coberta melada | 14214 | reflex metàl·lic de Paterna-Manises |
| 14062 | islàmica vidriada | 14215 | reflex metàl·lic sanefa reticulada |
| | | | |
| 14100 | vidriada blanca | 14250 | blanca i manganès |
| 14101 | blanca i blava | 14251 | blanca-manganès blau i manganès |
| 14102 | blanca i blava de Barcelona | 14252 | blanca-manganès verd i manganès |
| 14103 | blanca i blava catalana | 14253 | blanca-manganès verd i manganès de Paterna |
| 14104 | blanca i blava d'orles diverses | 14254 | blanca-manganès verd i manganès de Manises |
| 14105 | blanca i blava de la botifarrada | 14255 | blanca-manganès verd i manganès catalana |
| 14106 | blanca i blava de l'arracada | 14256 | blanca-manganès i verd |
| 14107 | blanca i blava d'influència francesa | 14257 | blanca-manganès i policroma |
| 14108 | blanca i blava de la cirereta | | |
| 14109 | blanca i blava de faixes o cintes | 14300 | pisa blanca |
| 14110 | blanca i blava de la Segarra | 14301 | pisa decorada |
| 14111 | blanca i blava d'Escornalbou | 14302 | porcellana |
| 14112 | blanca i blava de la panotxa | 14303 | Pickman/Cartuja |
| 14113 | blanca i blava regalats | 14304 | d'importació |
| 14114 | blanca i blava de Poblet | 14305 | maiolica ligura |
| 14115 | blanca i blava de sanefa negativa | 14306 | policroma |
| 14116 | blanca i blava de transició | | |
| 14117 | blanca i blava amb la Tau | 14400 | vaixella segle XX |
| 14118 | blanca i blava d'influència de Savona | | |
| 14119 | blanca i blava corbata o palmera | 15000 | material ceràmic no recipient |
| 14120 | blanca i blava ditada | | |
| 14121 | blanca i blava de blondes | | |
| 14122 | blanca i blava de Paterna | | |
| 14123 | blanca i blava de Manises | | |
| 14124 | blanca i blava de Manises i groga | | |

2. DEFINICIÓ DEL FRAGMENT

| | |
|----------------------|----|
| Sense forma | SN |
| Sense definir | SD |
| Perfil sencer | PS |
| Vora | VO |
| Nansa | NA |
| Arrencament de nansa | AN |
| Coll | CO |
| Carena | CR |
| Llavi | LL |
| Fons | FO |
| Abocador | AB |
| Escòria | ER |
| Pom agafador | AG |
| Broc | BR |
| Orelleta | OR |
| Peu | PE |
| Pivot | PI |
| Bec | BE |

Per a llànties:

| | |
|-------------------------|----|
| <i>Infundibulum</i> | IN |
| Pico (<i>rostrum</i>) | RO |
| Orla (<i>margo</i>) | MA |
| Disc | DI |
| Volutes | VL |

3.TIPOLOGIA: per materials del Món Clàssic amb una tipologia ja establerta.

| | |
|---------|------------|
| ABAS. | Abascal |
| AFRIC. | Africana |
| AGUARD. | Aguarod |
| ALM. | Almagro |
| ATL.. | Atlante |
| BAIL. | Bailey |
| BEL. | Beltran |
| BRUCK. | Bruckner |
| DECHEL. | Dechelette |
| DRAG. | Dragendorf |
| DRES. | Dressel |
| EBUS. | Ebusitana |
| GOUD. | Goudineau |
| H. | Hayes |
| HALT. | Haltern |
| HERM. | Hermet |
| KEAY | Key |

| | |
|--------|--------------|
| LAMB. | Lamboglia |
| LAIET. | Laietana |
| LOPEZ | López Mullor |
| LUDOW. | Ludowici |
| M. | Morel |
| MEZQ. | Mezquiriz |
| OBER. | Oberaden |
| OELM. | Oelman |
| OST. | Ostia |
| OSW. | Oswald |
| PALL.. | Pallarès |
| PASC. | Pascual |
| RIG. | Rigoir |
| RITT. | Ritterling |
| SAL. | Salomonson |
| SPT. | Spitzer |

4.FORMA: per a materials no classificats tipològicament.. Bàsicament ceràmiques prehistòriques, medievals i modernes.

Ceràmica a mà:

| | |
|--|-----|
| Bol/vas carenat | BCA |
| Bol/vas cilíndric | BCI |
| Bol/vas bitroncocònic | BBT |
| Bol/vas troncocònic | BTR |
| Bol/vas elíptic | BEL |
| Bol/vas globular | BGL |
| Bol/vas globular amb coll | BGC |
| Bol/vas germinat | BGE |
| Bol/vas múltiple | BMU |
| Bol/vas ovoide | BOV |
| Bol/vas perfil en S | BPS |
| Bol/vas semiesfèric | BSE |
| Bol/vas subesfèric o subesfèric de vora exvasada | BSU |
| copa | COP |
| cullera | CUL |
| formatgera | FOR |
| forma indeterminada | FIN |
| fragment retallat no perforat | FRN |
| fragment retallat perforat | FRP |
| gresol | GES |
| paleta | PAL |
| plat carenat | PCA |
| plat/tapadora | PLT |
| plata | PLA |

| | | | |
|--|-----|--------------------------------|-----|
| suport | SOP | Forma indeterminada | FIN |
| tassa | TAS | Gerra | GER |
| | | Gerreta | GET |
| <u>Ceràmica a torn:</u> | | Gerro | GRR |
| <u>Ceràmica grega</u> | | Gibrell | GIB |
| Alabastró | ALA | Got | GOT |
| Àmfora | AMF | Greixonera | GRE |
| Aryballos | ARY | Guardiola | GUA |
| Hydria | HYD | Llàntia cassola i bec pessigat | LCB |
| Kalathos | KAL | Llàntia peu alt | LPA |
| Kratera calze | KCA | Llàntia piquera | LPI |
| Kratera campana | KCP | Llumanera | LLU |
| Kratera columnes | KCO | Menjadora | MEN |
| Kratera volutes | KVO | Mesura | MES |
| Kylix | KYL | Morter | MOR |
| Lebes | LEB | Motlle | MOT |
| Lekytos | LEK | Motlle sigillata | MSG |
| Oinochoe | OIN | Olla | OLL |
| Pelike | PEL | Olla patina cendrosa | OPC |
| Skiphos | SKI | Orsa | ORS |
| Stamnos | STA | Pàtera | PTT |
| Ungüentari bulb | UBU | Plat | PAT |
| Ungüentari fusiforme | UFU | Plat d'ala | PDA |
| Ungüentari | UGU | Plat/tapadora | PTA |
| | | Plat/tapadora vora fumada | PTF |
| <u>Ceràmica clàssica, medieval i moderna</u> | | Plata | PLA |
| Abeurador | ABE | Plat tallador | PTL |
| Ampolla | AMP | Poal | POA |
| Bací | BAC | Pot | POT |
| Barral | BLN | Pot de farmàcia | PFA |
| Bol | BOL | Rentamans | REN |
| Canalobre | CAN | Safata | SAF |
| Cassola | CSS | Saler | SLR |
| Cassola patina cendrosa | CSC | Salsera | SAL |
| Càntir | CAT | Servidora | SEV |
| Catúfol | CAF | Setrill | SET |
| Colador | COL | Sitra | SIT |
| Copa | COP | Suport | SOP |
| Cossi | COS | Suport d'anell | SAN |
| Cremaperfums | CRP | Suport rodet | SRD |
| Cubell | CUB | Tallador | TAL |
| Escalfeta | ESF | Tapadora | TAP |
| Escudella | ESC | Tassa | TAS |
| Escudella d'orelletes | EOR | Tenalla | TEN |
| Fogó | FOG | Tinter | TIN |
| Formes amb abocador | FAB | Tupí | TUP |
| Formes obertes | FOB | Urna | URN |
| Formes tancades | FTA | Xocolatera | XOC |

Material ceràmic no recipient (codi classificació 15000):

| | |
|---------------------------|-----|
| Artefacte no definit | AND |
| Bola | BLA |
| Cilindres de forn | CFO |
| Dena | DEN |
| Figura antropomorfa | FAN |
| Figura zoomorfa | FZM |
| Fragment d'argila indet. | FAI |
| Fussaiola | FUS |
| Joguina | JOG |
| Màscara | MAS |
| Pes de teler circular | PTC |
| Pes de teler oval | PTO |
| Pes de teler rectangular | PTR |
| Pes de teler indeterminat | PTI |
| Pes de teler troncocònic | PTT |
| Pipes | PIP |
| Placa | PLC |
| Rodet | ROD |
| Tres peus terrisser | TPT |
| Disc circular terrisser | DCT |
| Suport llar de foc | SLF |
| Peça circular foradada | PCF |

4.TÈCNICA

| | |
|--------------------|----|
| A mà | MA |
| A torn | TO |
| A torn lent | TL |
| A motlle | MO |
| Motlle cistelleria | MC |
| Ensamblada | EN |
| Indeterminada | IN |

5.DECORACIÓ

| | |
|------------------------|----|
| Acanalada | AC |
| Aiguada | AG |
| Aplicació | AL |
| Aplicació metàl·lica | AM |
| Aplicació pasta blanca | AL |
| Aplicació pasta roja | AR |
| Aplicació pedres | AP |
| Baquetons | BA |
| Barbotina | BB |
| Bigoti | BI |

| | |
|-----------------------|----|
| Botons | BO |
| Calada | CA |
| Cordons digitacions | CD |
| Cordons incisió | CI |
| Cordons impressió | CM |
| Cordons llisos | CL |
| Cordons pessigats | CP |
| Ditada | DI |
| Esgrafiada | ES |
| Excisa | EX |
| Impresa canya/os | IO |
| Impresa cardial | IC |
| Impresa cistelleria | IL |
| Impresa digitada | ID |
| Impresa espàtula | IE |
| Impresa estampillada | NP |
| Impresa pinta | LL |
| Impresa punxó | MA |
| Impresa puntillada | MG |
| Impresa raspatllada | MO |
| Impresa teixit | IT |
| Impresa ungulada | IU |
| Impresa fent incisió | IM |
| Impressions diverses | IF |
| Incisa | IN |
| Incisa pintada | NP |
| Llengüeta | LL |
| Mamellons | MA |
| Mangra | MG |
| Motlle | MO |
| Mugró | MU |
| Ondulació en vora | OV |
| Perforada | PF |
| Pessigada | PE |
| Pintada blanca | PB |
| Pintada negra | PN |
| Pintada roja | PR |
| Pintada roig-marronós | PM |
| Polícroma | PP |
| Pseudoexcisa | PS |
| Rodeta | RO |
| Vernís roig | VR |

6.PASTA

| | |
|------------------|----|
| Grollera | GO |
| Grollera oxidada | GO |
| Grollera reduïda | GR |



| | |
|---------------------|----|
| Grollera mixta | GM |
| Acurada oxidada | AO |
| Acurada reduïda | AR |
| Acurada mixta | AM |
| Acurada bescuitada | AB |
| Grollera bescuitada | GB |
| Bescuitada | BE |
| Caolinítica | CA |

7. ACABATS

| | |
|--------------------|----|
| Allisat | AL |
| Allisat amb fang | AF |
| Arenós | AR |
| Brunyit | BR |
| Encastació de fang | EF |
| Engalbat | EN |
| Esmaltat | EM |
| Espatulat | ES |
| Estriat | ET |
| Marques terrisser | MT |
| Pàtina cendrosa | PC |
| Pentinada | PE |
| Pintat | PI |
| Rugós | RU |
| <i>Strice</i> | ST |
| Vernissat | VE |
| Vidrat | VI |

METALL

1.CLASSIFICACIÓ

| | |
|-------|--------------------|
| 20000 | indeterminat |
| 20001 | bronze |
| 20002 | ferro |
| 20003 | plata |
| 20004 | or |
| 20005 | plom |
| 20006 | aleacions diverses |
| 20007 | altres metalls |
| 20008 | coure |

2.FORMA

| | |
|------------------------|-----|
| Agulla | AGU |
| Agulla de cap | AGC |
| Alabarda | ALB |
| Àncora | ANC |
| Anell | ANL |
| Anella | ANE |
| Arracada | ARR |
| Arreus de cavall | ARC |
| Artefacte indeterminat | ATI |
| Ast | AST |
| Bala | BAL |
| Barra | BRR |
| Bola/boleta | BLT |
| Bomba | BOM |
| Botó | BOT |
| Braçalet | BRA |
| Cadena | CAD |
| Clau | CLA |
| Dena | DEN |
| Destral | DRT |
| Diadema | DMA |
| Didal | DID |
| Elements de carro | ECR |
| Elements religiosos | ERE |
| Enformador | ENF |
| Escarpa | EPA |
| Escòria | ESR |
| Escultura | ESC |
| Escut | EST |
| Espasa | ESP |
| Falcata | FAL |
| Fíbula indeterminada | FBI |

| | |
|---------------------------------|-----|
| Fíbula anular | FAN |
| Fíbula d'apèndix caudal | FAC |
| Fíbula de bucla | FBU |
| Fíbula de naveta | FNA |
| Fíbula de pivot | FPV |
| Fíbula doble ressort | FDR |
| Fíbula indígena de colze | FIC |
| Figura antropomorfa | FAN |
| Figura zoomorfa | FZM |
| Fil/frag. Riscle/anell/braçalet | FFR |
| Frontissa | FTS |
| Ganivet | GNV |
| Gerra | GER |
| Gobelet | GOB |
| Llingot | LIN |
| Mirall | MRL |
| Moneda | MON |
| Pectoral | PEC |
| Penjant | PJA |
| Pinces | PNC |
| Placa | PLC |
| Pondus | PON |
| Punta fletxa | PFL |
| Punta llança/javelina | PLJ |
| Punxó | PNX |
| Punyal | PNY |
| Serra | SER |
| Sivella | SIV |
| Vas | VAS |
| Xinxeta | XIN |

3.TÈCNICA

| | |
|----------|----|
| Forja | FJ |
| Fosa | FS |
| Cisellar | CS |
| Repussar | RP |
| Calat | CL |

VIDRE

1. CLASSIFICACIÓ

| | |
|-------|-------------|
| 30000 | vidre |
| 30001 | pasta vítre |
| 30002 | crystal |
| 30003 | escòria |

2. DEFINICIÓ DEL FRAGMENT

| | |
|----------------------|----|
| Sense forma | SF |
| Sense definir | SD |
| Perfil sencer | PS |
| Vora | VO |
| Nansa | NA |
| Arrencament de nansa | AN |
| Coll | CO |
| Carena | CR |
| Llavi | LL |
| Fons | FO |
| Peu | PE |
| Pivot | PI |
| Bec | BE |
| Pom/agafador | AG |
| Escòria | ER |
| Boca | BO |

3. FORMA

| | |
|-----------------------|-----|
| Fragment no definit | VIN |
| Ampolla | AMP |
| Amforisc | VAR |
| Barreta | BAR |
| Bol | BOL |
| Camafeu | VCS |
| Copa | COP |
| Dena | DEN |
| Element construcció | VEC |
| Element d'ús funerari | VEF |
| Element d'ús personal | VEP |
| Flascons | VFL |
| Gerra | GER |
| Plat | PAT |
| Plata | PLA |
| Setrill | SET |
| Ungüentari | UGU |
| Vas | VAS |

4. TÈCNICA

| | |
|-------------------------|-----|
| Realització no definida | VIN |
| Vidre-mosaic | AMP |
| Motlle decorat | VAF |
| Motlle baix relleu | MB |
| Motlle volum rodó | MR |
| Poliment | VL |
| Tallat | VT |
| Gravat | VG |
| Amb aplicacions | VA |
| Fondi d'or | VO |
| Pintat | VP |
| Bufat | VG |

MATERIAL LÍTIC

1. CLASSIFICACIÓ

| | | | |
|-------|------------------|------------------------|-----|
| 40000 | indeterminat | Anell | ANE |
| 40001 | sílex | Artefacte indeterminat | ATI |
| 40002 | quars | Artefacte no definit | ATD |
| 40003 | jaspi | Baix relleu | BAR |
| 40004 | granit | Bala | BAL |
| 40005 | arenisca | Bola | BLA |
| 40006 | volcànic | Braçalet | BRA |
| 40007 | micaesquistos | Braçalet d'arquer | BÇA |
| 40008 | caliça | Cassoleta | CTA |
| 40009 | marbre | Dena | DEN |
| 40010 | alabastre | Enformador | ENF |
| 40011 | conglomerat | Escultura | ESC |
| 40012 | traverti | Figura zoomorfa | FZM |
| 40013 | pissarra | Figura antropomorfa | FAN |
| 40014 | pedres precioses | Gresol | GES |
| 40015 | minerals | Inscripció | INS |
| 40016 | fòssils | Mà de molí | MMO |
| 40017 | rierencs | Molí barquiforme | MBA |
| 40018 | calcària | Molí (roda) | MOL |

2. FORMA

| | | | |
|-------------------------------------|-----|---------------------------|-----|
| Pedra tallada no retocada ascla | ASC | Morter | MOR |
| Pedra tallada no retocada fulla | FLL | Motlle de fundició | MFU |
| Pedra tallada no retocada rebuig | REB | Peça circular foradada | PCF |
| Nucli fragmentat | FNU | Peça circular no foradada | PCN |
| Nucli amb còrtex | NCO | Pedestal | PED |
| Nucli sense còrtex | NSC | Penjant | PJA |
| Pedra retocada perforador | PFD | Placa | PLC |
| Pedra retocada gratador | GRA | Placa decorada | PDC |
| Pedra retocada rascadora | RAS | Placa foradada | PFD |
| Pedra retocada làmina de dors | LDO | Punyal | PNY |
| Pedra retocada làmina retocada | LRE | Sarcòfag | SAR |
| Pedra retocada punta de dors | PDO | | |
| Pedra retocada punta (retoc simple) | PUN | | |
| Pedra retocada geomètric | GEO | | |
| Pedra retocada denticulat | DNT | | |
| Pedra retocada truncadura | TRU | | |
| Pedra retocada punta de fletxa | PFL | | |
| Pedra retocada osca | OSC | | |
| Pedra polida cisell | CIS | | |
| Pedra polida destal | DTA | | |
| Allisador | ALS | | |
| Àncora | ANC | | |

MATERIALS CONSTRUCCIÓ

1. CLASSIFICACIÓ

| | |
|-------|---|
| 50000 | alabastre |
| 50001 | arenisca |
| 50002 | elements ceràmics |
| 50003 | estuc/arrebossat |
| 50004 | fusta |
| 50005 | ímbrex |
| 50006 | indeterminat |
| 50007 | maó |
| 50008 | marbre |
| 50009 | morter |
| 50010 | mosaic |
| 50011 | tessel·les |
| 50012 | opus signinum |
| 50013 | pintura/estuc pintat |
| 50014 | rajoles |
| 50015 | tegula |
| 50016 | tegula "mammata" |
| 50017 | tegula de suports |
| 50018 | terracotes |
| 50019 | tovots/tapial |
| 50020 | cornisa |
| 50021 | columna |
| 50022 | capitell |
| 50023 | carreu |
| 50024 | antefix |
| 50025 | canonada |
| 50026 | gàrgola |
| 50027 | tubuli |
| 50028 | teula vidrada |
| 50029 | teula |
| 50030 | rajola blanca i blava (XVI) |
| 50031 | rajola blanca i blava moderna (XVI-XVIII) |
| 50032 | rajola polícroma (XVIII-XIX) |
| 50033 | rajola polícroma anterior (XVIII) |
| 50034 | rajola blanca i blava anterior ([XVIII]) |
| 50035 | canaló |
| 50036 | motllura |
| 50037 | rajola vidrada |
| 50038 | totxana |

MATERIA ORGÀNICA

1. CLASSIFICACIÓ

| | |
|-------|-----------------------------|
| 60000 | matèria orgànica general |
| 60001 | os |
| 60002 | ivori |
| 60003 | closca |
| 60004 | fusta treballada |
| 60005 | teixit |
| 60006 | cuiro |
| 60007 | vegetals |
| 60008 | paper |
| 60050 | restes antropològiques |
| 60051 | macrofauna |
| 60052 | microfauna |
| 60053 | fauna aquàtica |
| 60054 | malacofauna |
| 60055 | fusta no treballada |
| 60056 | carbó |
| 60057 | granes |
| 60058 | fauna terrestre no definida |

2. FORMA

| | |
|------------------------------|-----|
| Agulla | AGU |
| Agulla de cap agulla o punxó | AGC |
| Ampolla | AMP |
| Anell | ANE |
| Aplic | APL |
| Artefacte d'os/petxina/ivori | OPI |
| Artefacte no definit | AND |
| Beiana | BEI |
| Bossa | BSA |
| Botó | BOT |
| Braçalet | BRA |
| Caixa | CXA |
| Calçat | CÇA |
| Cistell | CTL |
| Cistelleria | CIS |
| Corda | CDA |
| Corn tallat | COT |
| Cullera | CUL |
| Cullereta tocador | CUT |
| Dau | DAU |
| Dena | DEN |
| Dent decorada | DTD |

| | |
|---------------------------|-----|
| Dent perforada | DTP |
| Diari | DIA |
| Enformador | ENF |
| Espàtula | ESP |
| Falange decorada | FLD |
| Figura antropomorfa | FAN |
| Figura zoomorfa | FZM |
| Fitxa de joc | FIJ |
| Frontissa | FTS |
| Fus | FUS |
| Fusta frag. Indet. | FFI |
| Fusta construcció naval | FCO |
| Fusta construcció | FCN |
| Ganxet | GAN |
| Màneg | MEC |
| Marcador | MCD |
| Penjant | PJA |
| Petxina frag. Polida | POP |
| Pinta | PNT |
| Polidor | PUL |
| Punta fletxa | PFL |
| Punxó | PNX |
| Punyal | PNY |
| Raspall | RAS |
| Resquill apuntat | RQA |
| Sabates | SAP |
| Tapadora | TAP |
| Teixit | TXI |
| Ullal porc senglar tallat | UPS |

3. TÈCNICA

| | |
|---------------------------------------|-----|
| Matèria prima sense modificar | MPS |
| Matèria prima en procés de fabricació | MPF |
| Matèria prima modificada | MPM |

MOSTRES PER A ANÀLISIS

| | |
|-------|-------------------------------|
| 70000 | terra |
| 70001 | morter |
| 70002 | pedra |
| 70003 | metall |
| 70004 | carbó (anàlisi antracològica) |
| 70005 | pol·len |
| 70006 | granes |
| 70007 | llavors |
| 70008 | carbó (C14) |

| | | |
|----------------------------------|----------------|--------------|
| INTERVENCIÓ: C/ Milans, 4 | SECTOR: | U.E.: |
| CODI: 046/15 | | 7 |

| Núm diferenc | Quantitat fragments | Classificació | Definició fragment | Forma | Tècnica | Pasta | Decoració | | Acabat | | Cronologia | observacions |
|--------------|---------------------|---------------|--------------------|-------|---------|-------|-----------|---------|--------|--------|-------------------------------------|------------------|
| | | | | | | | Externa | Interna | Extern | Intern | | |
| | 1 | 50014 | | | | | | | | | s.XVI final-s.XIX | Rajola "de vela" |
| | 1 | 13310 | VO | PAS | TO | GO | | | | | | Pascual I |
| | 1 | 14003 | FO | BAC | TO | AO | | | VI | | | |
| | 1 | 13250 | VO | MOR | TO | AO | | | | | | |
| | 1 | 14005 | FO | FIN | TO | AR | | | | | | |
| | 1 | 14003 | VO | GIB | TO | AO | | | VI | | s.XVIII-s.XIX | |
| | 1 | 50025 | | | | | | | | | | |
| | 1 | 13310 | NA | DRE | TO | AO | | | | | | Dressel 20 |
| | 1 | 50031 | | | | | | | | | | |
| | 1 | 13114 | VO | H. | MO | AO | | | VE | VE | s.III d.C.meitat-s.IV d.C. 1r quart | |
| | 1 | 14300 | VO | PAT | TO | AO | | | VI | VI | | |
| | 1 | 14300 | SN | PAT | TO | AO | | | VI | VI | | |
| | 1 | 14003 | SN | PLA | TO | AO | | | VI | VI | | |
| | 1 | 14003 | SN | FIN | TO | AO | | | | VI | | |

| | | | | | | | | | | | | |
|--|---|-------|----|-----|----|----|--|--|----|----|------------------------------------|--|
| | 2 | 14303 | SN | FIN | TO | AO | | | VI | VI | s.XIX meitat | |
| | 1 | 13106 | SN | FIN | MO | AO | | | VE | VE | s.I d.C. inici-s.II d.C. meitat | |
| | 1 | 14005 | NA | FIN | TO | AR | | | | | | |

Annex 3

Documentació fotogràfica

Índex de fotografies

- Foto 1. *Vista inicial del rebaix efectuat sense control arqueològic, un cop netejat, amb el mur UE 2.*
- Foto 2. *Sondeig un cop extreta la pavimentació UE 1, amb la banqueta UE 5 al fons, l'estrat UE 3 i la sabata UE 4.*
- Foto 3. *Sondeig un cop extreta la pavimentació UE 1, amb l'estrat UE 3 i la sabata UE 4.*
- Foto 4. *Detall del paviment de morter de calç UE 6.*
- Foto 5. *Detall de l'estrat de rebliment UE 7.*
- Foto 6. *Vista final del sondeig.*
- Foto 7. *Vista final del sondeig 1, amb la fonamentació UE 2, amb el tram a desmuntar ressaltat, i la banqueta de fonamentació UE 5 al fons.*
- Foto 8. *Vista de detall de l'estructura UE 2 amb la zona afectada assenyalada amb guix i ressaltada.*
- Foto 9. *Sondeig un cop tapat fins la cota de l'arqueta, abans d'iniciar el desmuntatge del mur UE 2.*
- Foto 10. *Fonamentació UE 2 i banqueta de façana UE 5, un cop desmuntades.*

Inventari fotogràfic del CD annex

1. Excavació

043-15 (1-5). Vista inicial del rebaix efectuat sense control arqueològic, un cop netejat, amb el mur UE 2.

043-15 (6). Sondeig un cop extreta la pavimentació UE 1, amb la banqueteta UE 5 al fons, l'estrat UE 3 i la sabata UE 4.

043-15 (7-9). Sondeig un cop extreta la pavimentació UE 1, amb l'estrat UE 3 i la sabata UE 4.

043-15 (10-13). Detall del paviment de morter de calç UE 6.

043-15 (14-15). Detall de l'estrat de rebliment UE 7.

043-15 (16-24). Vista final del sondeig.

043-15 (25-27). Vista de detall de l'alçat de l'estructura UE 2.

2. Desmuntatge

043-15 (28-29). Vista de detall de l'estructura UE 2 amb la zona afectada assenyalada amb guix.

043-15 (30-33). Sondeig un cop tapat fins la cota de l'arqueta, abans d'iniciar el desmuntatge del mur UE 2.

043-15 (34-36). Procés de desmuntatge del mur UE 2.

043-15 (37-40). Mur UE 2 un cop acabat el desmuntatge.

043-15 (41-48). Perforació a la banqueteta UE 5 de la façana del carrer Milans.



Foto 1. Vista inicial del rebaix efectuat sense control arqueològic, un cop netejat, amb el mur UE 2.



Foto 2. Sondeig un cop extreta la pavimentació UE 1, amb la banqueteta UE 5 al fons, l'estrat UE 3 i la sabata UE 4.



Foto 3. Sondeig un cop extreta la pavimentació UE 1, amb l'estrat UE 3 i la sabata UE 4.



Foto 4. Detall del paviment de morter de calç UE 6.



Foto 5. *Detall de l'estrat de rebliment UE 7.*



Foto 6. *Vista final del sondeig.*



Foto 7. Vista final del sondeig 1, amb la fonamentació UE 2, amb el tram a desmuntar ressaltat, i la banqueteta de fonamentació UE 5 al fons.



Foto 8. Vista de detall de l'estructura UE 2 amb la zona afectada assenyalada amb guix, i ressaltat.



Foto 9. Sondeig un cop tapat fins la cota de l'arqueta, abans d'iniciar el desmuntatge del mur UE 2.



Foto 10. Fonamentació UE 2 i banquetta de façana UE 5, un cop desmuntades.

Annex 4

Planimetries

Índex de plànols

1- Plànol de localització E: 1/200. A3

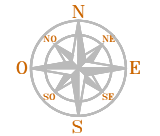
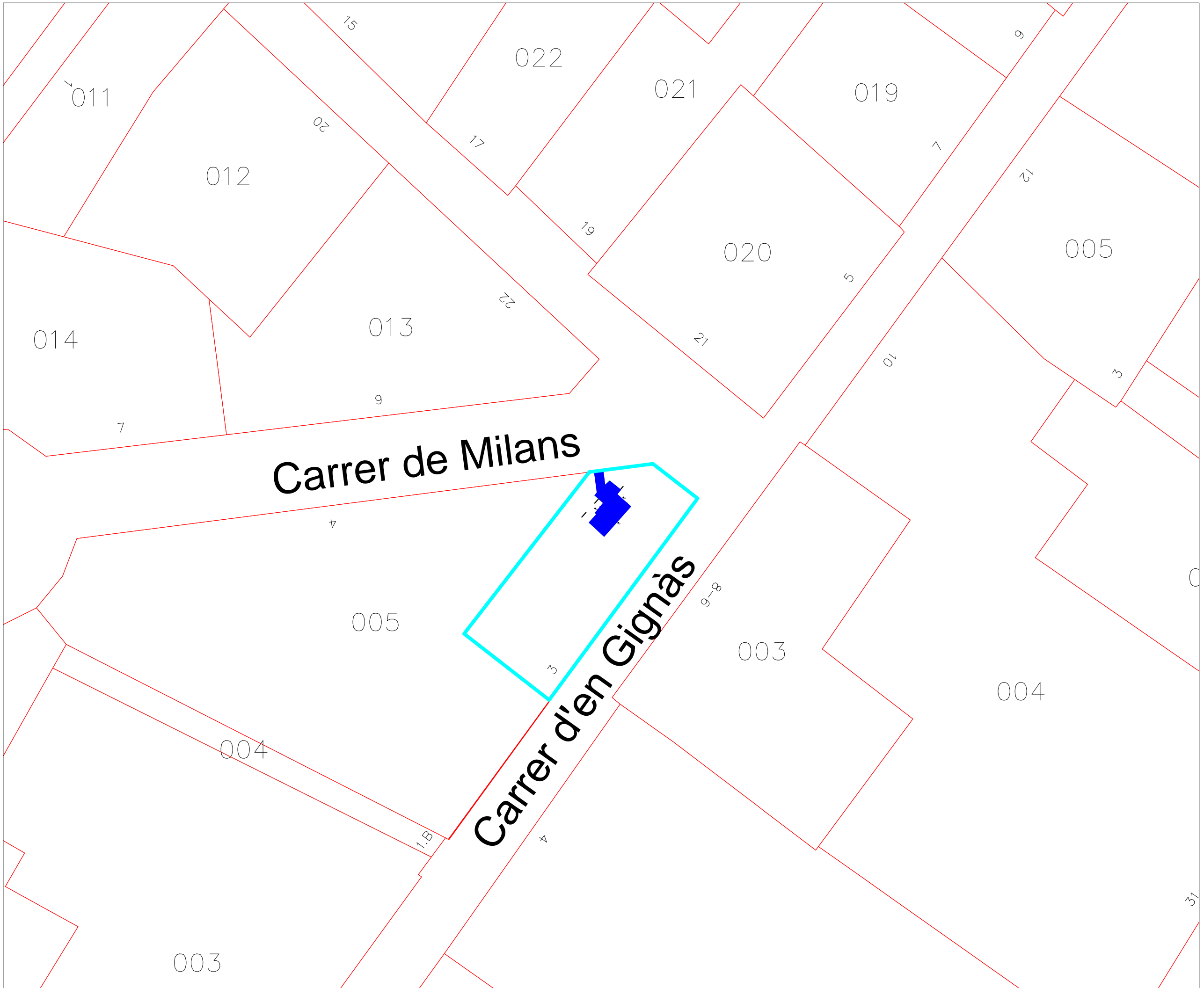
2-Topografia actual sobre "Quarterons de Garriga i Roca" (1858). Quarteró nº7. Fons Gràfics. Arxiu Històric de la Ciutat, Barcelona. E: 1/200. A3

3-Planta de detall pedra a pedra E: 1/20. A3

4-Secció A-A'. E: 1/20. A3

5-Secció B-B'. E: 1/20. A3

6-Secció C-C'. E: 1/20. A3



UBICACIÓ



LLEGENDA

- Localització
- Límits finca afectada
- Zona intervinguda

INTERVENCIÓ
 Intervenció Arqueològica al c/ de Milans, 4, c/ d'en Gignàs, 3 i c/ d'Ataülf, s/n. (Barcelona - Barcelonès)

TÍTOL
 Plànol de localització

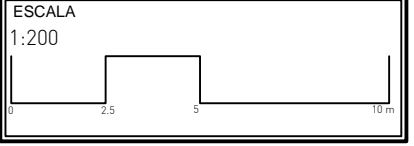
DIRECTOR
 Jordi Petit Gil

PLANIMETRIA
 Markary García Álvarez

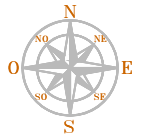
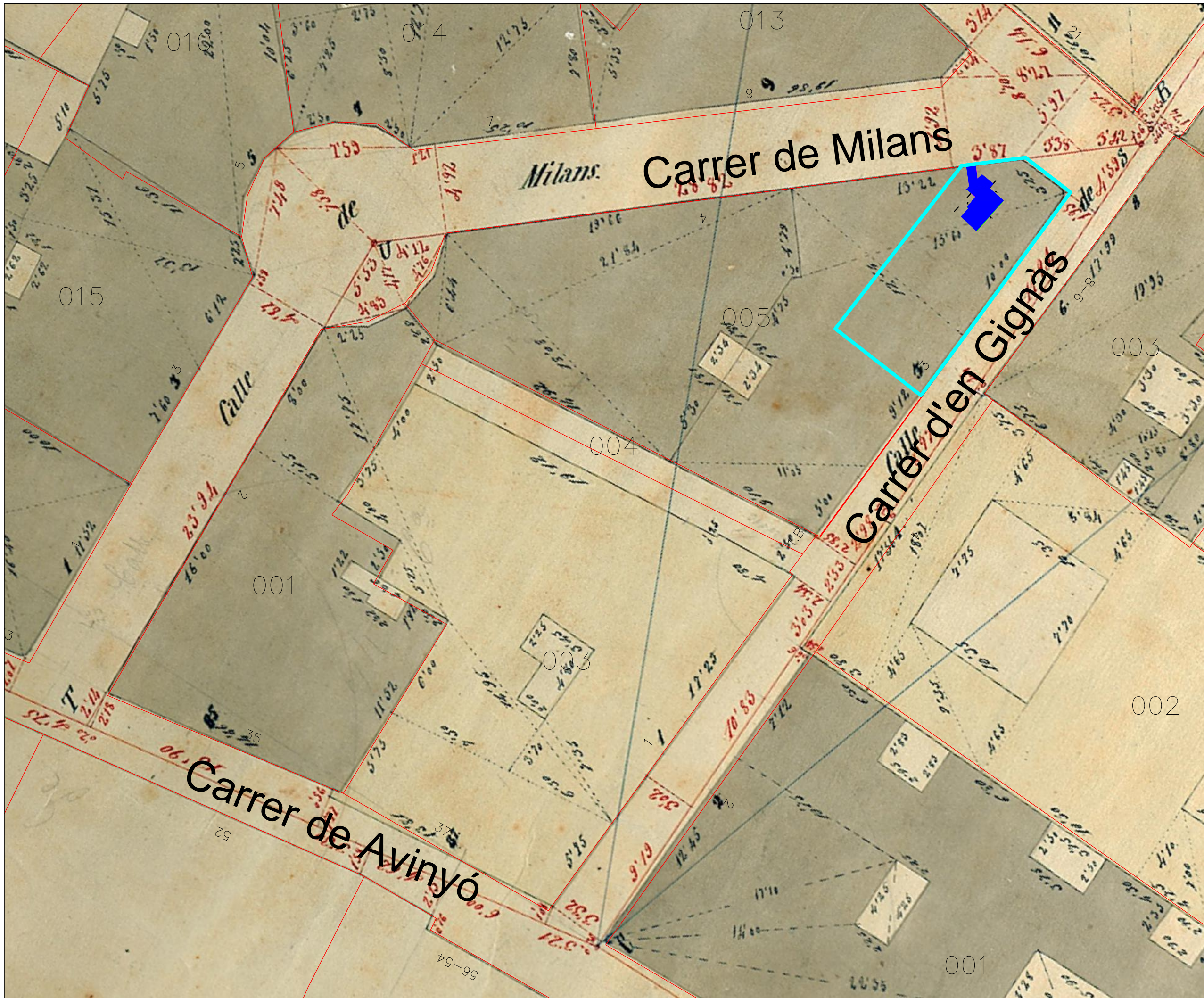
CODI
 043/15

DATA
 Abril 2015

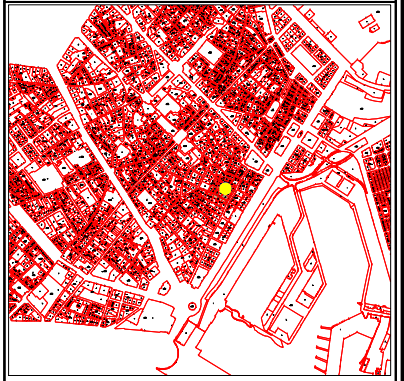
BASE TOPOGRÀFICA
 Ajuntament de Barcelona. ETRS89



| | |
|-----------------|--|
| NÚM 1 | CLIENT ALEX ALEXIS REAL ESTATE SL |
|-----------------|--|



UBICACIÓ



LLEENDA

- Localització
- Límits finca afectada
- Zona intervinguda

INTERVENCIÓ

Intervenció Arqueològica al c/ de Milans, 4, c/ d'en Gignàs, 3 i c/ d'Ataülf, s/n. (Barcelona - Barcelonès)

TÍTOL

Topografia actual sobre "Quarterons d'en Garriga i Roca" (1858). Quarteró n°7. Fons Gràfics. Arxiu Històric de la Ciutat, Barcelona.

DIRECTOR

Jordi Petit Gil

PLANIMETRIA

Markary García Álvarez

CODI

043/15

DATA

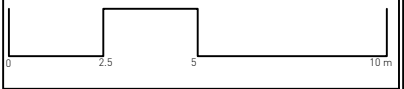
Abril 2015

BASE TOPOGRÀFICA

Ajuntament de Barcelona. ETRS89

ESCALA

1:200

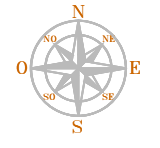
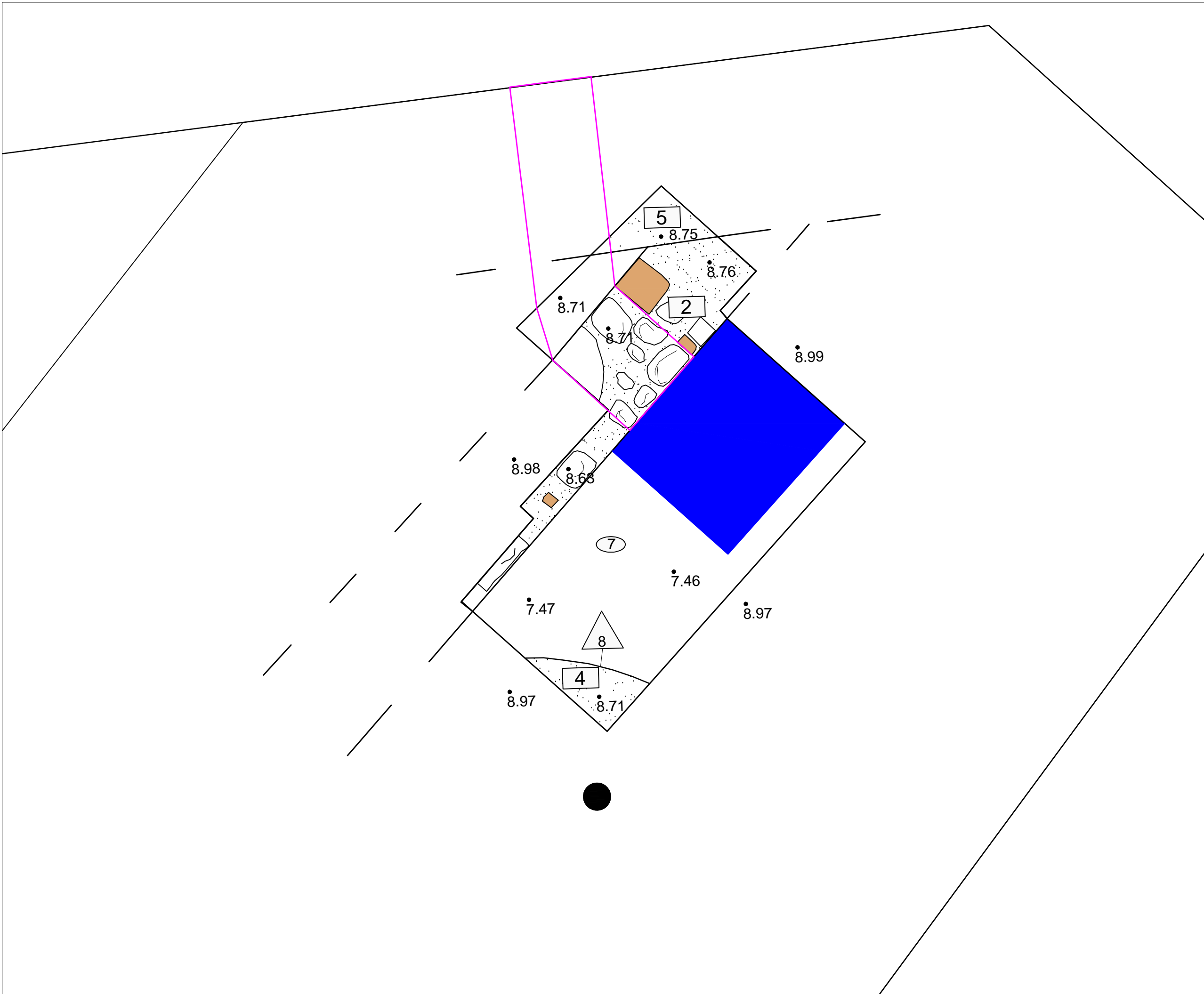


NÚM

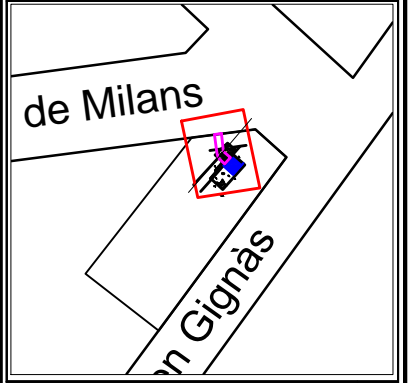
2

CLIENT

ALEX ALEXIS
REAL ESTATE SL



UBICACIÓ



LLEGENDA

- Sondeig sense control arqueològic
- Rajols (teules i maons)
- Morter de Calç
- Rasa de serveis

INTERVENCIÓ

Intervenció Arqueològica al c/ de Milans, 4, c/ d'en Gignàs, 3 i c/ d'Ataülf, s/n. (Barcelona - Barcelonès)

TÍTOL

Planta de detall pedra a pedra.

DIRECTOR

Jordi Petit Gil

PLANIMETRIA

Markary García Álvarez

CODI

043/15

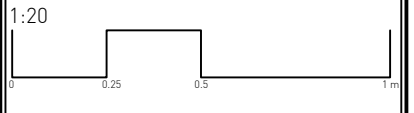
DATA

Abril 2015

BASE TOPOGRÀFICA

Ajuntament de Barcelona. ETRS89

ESCALA



NÚM

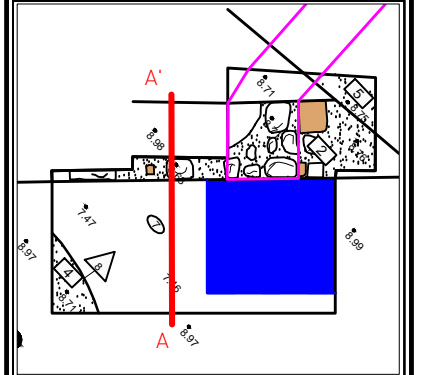
3

CLIENT

ALEX ALEXIS REAL ESTATE SL



UBICACIÓ



LLEGENDA

- Paviment
- Estructures en secció
- Cota final intervenció

INTERVENCIÓ

Intervenció Arqueològica al c/ de Milans, 4, c/ d'en Gignàs, 3 i c/ d'Ataülf, s/n. (Barcelona - Barcelonès)

TÍTOL

Secció A-A'.

DIRECTOR

Jordi Petit Gil

PLANIMETRIA

Markary García Álvarez

CODI

043/15

DATA

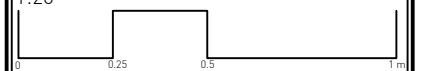
Abril 2015

BASE TOPOGRÀFICA

Ajuntament de Barcelona. ETRS89

ESCALA

1:20

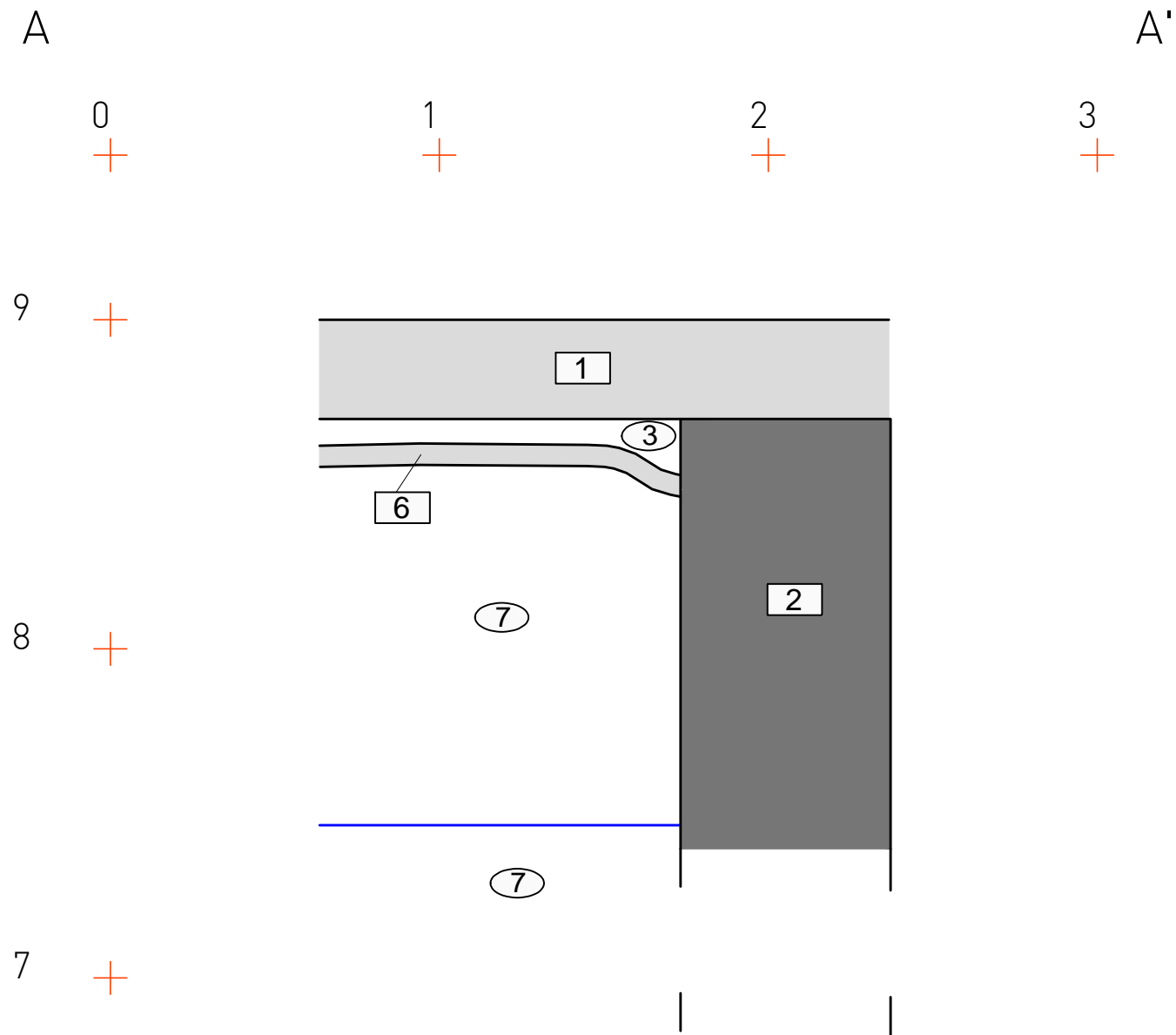


NÚM

4

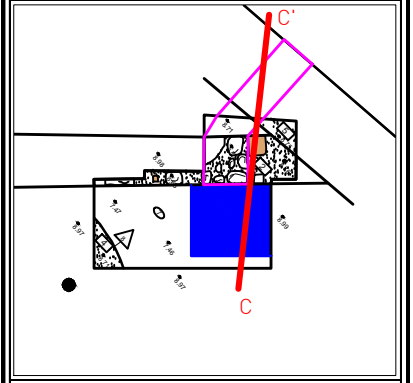
CLIENT

ALEX ALEXIS
REAL ESTATE SL





UBICACIÓ



LLEGENDA

- Paviment
- Estructures en secció
- Cota final intervenció
- Sondeig sense control

INTERVENCIÓ
Intervenció Arqueològica al c/ de Milans, 4, c/ d'en Gignàs, 3 i c/ d'Ataülf, s/n. (Barcelona - Barcelonès)

TÍTOL
Secció C C'

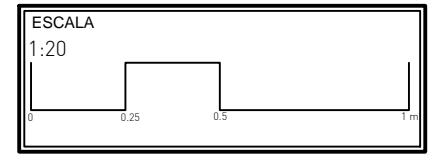
DIRECTOR
Jordi Petit Gil

PLANIMETRIA
Markary García Álvarez

CODI
043/15

DATA
Abril 2015

BASE TOPOGRÀFICA
Ajuntament de Barcelona. ETRS89



NÚM
6

CLIENT
ALEX ALEXIS
REAL ESTATE SL

